

# 厚生連びより

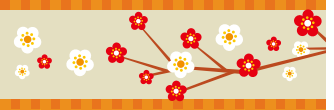


2024  
No. 132

富山県厚生農業協同組合連合会



# 新年のご挨拶



あけましておめでとうございます。皆様におかれましては、健やかに新年をお迎えのことと存じお慶び申し上げます。また、平素より本会の事業運営につきまして、格別のご理解とご協力を賜り厚くお礼申し上げます。

富山県厚生農業協同組合連合会  
経営管理委員会会長 佐野日出勇



昨年は、新型コロナウイルス感染症の感染症法上の位置づけが変更されたことに伴い、ようやくコロナ禍前の日常に戻りつつありますが、医療機関においては、引き続き面会制限等感染予防対策にご尽力なさっていることと存じます。

さて、高岡病院におきましては、地域における高度急性期・急性期病院として質の高い医療提供に努め、中央診療棟の施設整備計画を進めるため、新手術棟増築基本計画書を策定しております。滑川病院におきましては、急性期から回復期、在宅医療までを担う地域の皆様に信頼される病院づくりに努めてまいります。加えて、両健康管理センターにおきましても組合員の「健康で心豊かな暮らし」を築くため、疾患の早期発見、早期治療および疾患予防のための健康管理活動を実施してまいります。

最後になりますが、本年も引き続き、関係各位のご指導、ご鞭撻を賜りますとともに、新しい年が皆様にとって実り多い年でありますようご祈念申し上げ、新年のご挨拶といたします。



あけましておめでとうございます。  
皆様におかれましては、お健やかに新年をお迎えのこととお慶び申し上げます。  
旧年中は厚生連の事業運営に対しまして、ご理解とご協力を頂き深く感謝申し上げます。

富山県厚生農業協同組合連合会  
代表理事理事長 高木 茂



新型コロナウイルス感染症は、昨年の5月8日より感染症法上の分類が5類に移行しましたが、医療機関として、引き続き感染対策や医療提供体制の確保等が求められています。また、世界情勢は、ロシアのウクライナ侵攻が終息の兆しが無いなか、パレスチナ・イスラエル戦争が勃発しました。世界のエネルギーを取り巻く情勢は混迷を深めるとともに大きく変化し、特にエネルギーの安定供給やエネルギーコストの面で、世界各国に大きな影響を与えることとなりました。

本会におきましては、少子・高齢化が進み、エネルギー価格の高騰等、医療環境が大きく変化し、厚生事業を取り巻く環境は、極めて厳しい状況であります。事業運営として、地域医療の再編に向けた地域医療構想に対応した高岡・滑川病院としての立ち位置を明確にし、地域の医療にあった病院づくりを進めてまいります。

高岡病院は、高度急性期・急性期病院としての役割を果たすために、各科診療機能の充実を図るとともに病診連携を推進いたします。地域がん診療連携拠点病院として、手術・抗がん剤・放射線治療などを組み合わせた質の高い医療提供に努め、第三次救急医療機関として地域医療に貢献してまいります。また、高岡病院中央診療棟（築36年）の施設整備については、新手術棟の工事計画を進めるため、設計及び実施計画の検討を行い、着工に向け準備を進めていく所存です。

滑川病院は、急性期から回復期までの医療を担う滑川市唯一の公的医療機関として、行政及び地域の関係機関と連携を深め、信頼される病院づくりに努めます。

両病院の診療機能の一層の充実を図り、組合員並びに地域住民の負託に応え、安全で信頼され選ばれる質の高い病院づくりに努めてまいります。さらに、組合員の健康と心豊かな暮らしを守るために、高岡・滑川健康管理センターを中心として積極的に健康管理活動を推進いたします。

役員一丸となって中期経営計画（令和4年度～令和6年度）の最終年度として経営基盤の確立とJA厚生事業のさらなる発展を推進してまいりますので、本年も旧年中と変わらぬご支援、ご厚情を賜りますようお願い申し上げます。

皆様方にとりまして、希望に満ちた幸多い1年となりますことをご祈念申し上げご挨拶といたします。

## 『もの忘れ外来』を開設いたします



厚生連滑川病院  
精神科診療部長 江守 賢次

令和6年1月から『もの忘れ外来』の開設を予定しています。主として認知症の診断や治療に対応します。これまでも対応してきておりますが、動線をわかりやすくしたいという意図があります。

高齢化社会が進行する中、団塊の世代が加わり、さらに加速が想定されています。法的にも75歳以上での運転免許更新において、認知機能の簡易検査を実施しており、必要者は病院での検査が求められます。当院でも対応しておりますが、実施数は年々増加しています。

受診にあたって、まずは経過や既往歴などの問診と除外診断や合併症を調べるため、血液検査も行います。同様に予約で、頭部MRI（不可の場合、CT）と脳血流検査、神経心理学的検査などで脳機能をチェックして診断をすすめます。

主として、アルツハイマー型認知症、レビー小体型認知症、脳血管性認知症などが診断され、治療や介護サービス利用の手配などを行います。

重要なのは、他の疾患と同様に早期診断・早期治療です。認知症の直前の状態として、早期認知機能障害（MCI）という概念があります。この段階で対応すれば、30%が回復可能であり、放置すれば50%が認知症に移行するとされています。また、認知症の前段階に、うつ状態を呈することはまれではなく、うつ病性仮性認知症（老年期うつ病：一見、認知症であるが実はうつ病、うつ病治療で治療可能）と認知症の初期症状としてのうつ状態の診断の鑑別は非常に困難で慎重な対応が必要です。

さらに、これまでの薬物療法は対症療法的な機能維持治療が主体でしたが、今後は根本治療に近いアミロイドβ蛋白に対するワクチン療法が、MCIや早期アルツハイマー型認知症に適用されることに決定しています。早期診断・治療が、ますます重要になってきております。

もの忘れや認知症が心配な方や、かかりつけ医の先生方からの御紹介の方など、お気軽に受診してください。

## こんにちは (^-^) 認定看護師です♪

### 認知症で記憶は失っても、 人生までは失わない！

厚生連高岡病院  
認知症看護認定看護師 山本亜希子



認知症とは、新しいことが覚えられない、時間や場所がわからない、うまく言葉で伝えることができない、などの症状によって生活に支障が生じている状態をいいます。食べたメニューを思い出せないのは単なる物忘れですが、食べた行為自体を忘れる状態が続くようであれば認知症かもしれません。日本人高齢者の約2割が罹っている認知症は寝たきり原因の第1位であるため対策が急がれておりますが、原因ははっきりせず根本的な治療法はありません。ご本人だけでなく介護されている方々のご苦労は察するに余りあります。そこで認知症専門の看護師として年間約1,300人の患者さんに接してきた経験から4つのアドバイスをさせていただきます。

第1に、喪失した記憶や問題行動ばかりに目をやるのではなく、その方の変わらぬ「人となり」をしっかり見つめて、援助は最小限に留め、それ以外は自発行動に委ねましょう。社会の一員として活動できるという自尊心が、豊潤な人生の継続につながります。

第2に、喪失するのは記憶だけで、喜怒哀楽という感情はなくなりません。そこで本人の言動に対しては敬意ある肯定から入りましょう。たとえ一般常識とはかけ離れた言動であっても、「あなたの世界にお邪魔する」という思いがあれば、お互いに心地よいコミュニケーションが可能となります。

第3に、認知症の自然経過を把握し今はどの段階なのかを念頭に置きましょう。発症後3～7年目が介護者にとって精神的に最も苦しい時期です。ちょっと目を離した際に徘徊する、あるいは「あなたが財布を盗んだ」と叱咤されるなど、病気によって引き起こされる行動や言葉だとわかっていたとしても辛いものです。ただ、その後は穏やかな時期が訪れ、気持ち的には楽になります。一方、身体移動機能が衰えていくため、介護者の肉体的負担は重くなるかもしれません。代表的な疾患であるアルツハイマー型認知症であれば発症から約10年でご臨終の 때가訪れます。

第4に、行政サービスを最大限に活用しましょう。最寄りの地域包括支援センターは、患者さんの介護や医療だけでなく介護者の負担軽減に対して最も頼りになる「駆け込み寺」です。認知症介護に、絶対的な正解はありません。いろいろな人の知恵をもらいながら、「もし自分が認知症になった時、こんなふうに接してほしいな」という介護を模索していただきたいと思います。

本稿が、少しでも認知症に苦しむ患者さんと介護者の方々のお役に立てばと思います。

## 中央診療棟のトイレが新しくなりました

外来患者さんはじめ多くの方々に利用されています中央診療棟1階のトイレの改修工事が10月に終了しました。今回の改修工事を終え新しくきれいになり、気持ちよく快適に利用できるようになりました。

女子トイレ



男子トイレ



車イストイレ



## ★ 厚生連高岡病院 ★

# 「電動ICUベッド」受贈

全国共済農業協同組合連合会（JA共済連）富山県本部より地域貢献活動の一環として、組合員・地域住民が健康で安心して暮らせる豊かな地域づくりを目的に厚生連高岡病院に電動ICUベッドを寄贈していただきました。令和5年12月22日、JA富山厚生連本所において、JA共済連の村井県本部長より高木理事長に目録が贈呈されました。今後、集中治療室や救命救急病棟で使用していきます。

電動ICUベッドには体重計が装着されており、適時に体重測定ができ、薬剤投与量の調整がすみやかにできるほか、離床センサーといった見守り機能が搭載されています。合併症予防や身体機能回復のために重症患者が寝ている姿勢から座った状態に近い姿勢をとれるよう、ベッド全体が傾き足先を下げながら背上げをすることができます。また、ベッドの高さ調整幅が大きいので、患者さんが床に足底をつけベッドサイドに座る姿勢がとれる低い床高にすることや、高くすることで医師・看護師の治療や処置時の負担軽減につながります。



## ★ 滑川健康管理センター ★

# 送迎バスが新しくなりました！



平成20年から人間ドックを受けられる方の送迎に利用してきた健康管理センターのバスが、令和5年9月22日に新しくなりました。乗降口にはステップがついており、乗り降りしやすくなっております。また、乗り心地もよく快適に健康管理センターまでお越しいただけます。

一年を通して送迎を行っておりますので、送迎をご希望の方はご予約の際にお気軽にお申し付けください。



# 厚生連高岡病院

高岡市永楽町5-10 TEL(0766)21-3930  
<http://www.kouseiren-ta.or.jp>

## 厚生連高岡病院 外来診療受付時間



理念  
 患者さんと職員が信頼・安心・満足でき、  
 幸せになれる病院を目指します

診療科	午 前	午 後
内 科	総合診療科・感染症内科 月・木・金 11時30分まで	予約制(再診のみ) 火のみ
	糖尿病・内分泌内科 月～金 11時30分まで	予約制(再診のみ) 月のみ
	腎・膠原病内科 月～金 11時30分まで	
科	呼吸器内科 月～金 11時30分まで	
	血液内科 月～金 11時30分まで	予約制(再診のみ) 水、金のみ
	循環器内科 月～金 11時30分まで	予約制(再診のみ) 水のみ
	腫瘍内科 月～金 11時30分まで	予約制
	緩和ケア外科 月・水・金 11時30分まで	
	消化器内科 月～金 11時30分まで	
	脳神経内科 月～金 11時30分まで	
	精神科 月～金 11時30分まで	予約制(再診のみ)
小 児 科	月～金 11時30分まで 子どもの心外来(予約制) 初診: 火・木 再診: 月・水・金 (金曜日は、第1・3・5週のみ)	月 14時～16時 循環器外来(第2・4週 予約制)、こどもの心外来(予約制)、アレルギー外来(予約制) 火 12時30分～13時30分 健診受付、15時～16時 予防接種(予約制) 水 14時～16時 こどもの心外来(予約制)、アレルギー外来(第2・4週 予約制) 木 14時～16時 成育フォローアップ外来(予約制)、神経外来(第2・4週 予約制)、慢性疾患(予約制) 金 14時～16時 循環器外来(予約制)、こどもの心外来(第1・3・5週 予約制)
外科・消化器外科・乳腺外科	月～金 11時30分まで	
整形 外科	月～金 11時30分まで	
形成 外科	月～金 11時30分まで	
脳神経 外科	月・水・金 11時30分まで	午後なし
皮膚 科	月～金 11時30分まで	月、水、木 14時～16時 再診のみ
泌尿器 科	月～金 11時30分まで	予約制(新患・再診) 火・木 14時～16時(処置患者予約制)
産 婦 人 科	月～金 11時30分まで	月、金 14時～ 助産師外来(予約制) 火 12時30分～ 1ヵ月健診(予約制) 火、水 14時～ 2週間検診・すくすく外来(予約制) 月～金 母乳外来(予約制) 水 14時～15時 妊婦健診(予約制)
眼 科	月～金 11時30分まで 予約制	水、金 14時～16時 予約制
耳鼻咽喉 科	月～金 11時30分まで	火、木 14時～16時 予約制
放射線 科	月～金 11時30分まで	予約制
放射線治療 科	月～金 11時30分まで	予約制
麻酔 科	月～金 11時30分まで	
呼吸器外科・心臓血管外科	11時30分まで (呼)月・木 (心)月 新患、水・金 予約制(再診のみ)	午後なし
歯科口腔 外科	月～水、金 11時30分まで、木 11時まで	月、火、水、金 予約制(再診のみ)
リハビリテーション科	月～金 11時30分まで	

\* 午後の診療受付は、変更になる場合がありますので事前に各科へご確認ください。

# 厚生連滑川病院

滑川市常盤町119 TEL(076)475-1000  
<http://www.kouseiren-namerikawa.jp>

## 厚生連滑川病院 外来診療受付時間



理念  
 安全で安心な医療を提供し、地域住民から  
 信頼されるアットホームな病院を目指します

診療科	午 前	午 後
内 科	月～金 11時30分まで 水 禁煙外来(予約制)	電話にて診療の可否を確認 呼吸器外来 水、木 13時30分～16時(予約制) 予約診療 第2水曜日のみ 16時～18時
精 神 科	月～金 11時30分まで	月、水、金 (13時30分～15時30分) 火、木 もの忘れ外来(13時30分～15時30分) ※精神科の診察時間でも可能
小 児 科	月、火、水、金 11時30分まで 予防接種(予約制)、乳児健診(予約制)	火、金 一般外来 13時～14時30分 木 一般外来 13時30分～16時 火、木、金 予防接種(予約制)、乳児健診(予約制)
外科 / 消化器外科	月～金 11時30分まで	救急患者のみ(電話にて診療の可否を確認)
整形 外科	月～金 11時30分まで	救急患者のみ(電話にて診療の可否を確認) ※第1・3火曜日 リウマチ外来 14時～16時(予約制)
脳神経 外科	月～金 11時30分まで	電話にて診療の可否を確認
皮膚 科	月、水、金 11時30分まで	月、水、金 13時30分～15時
泌尿器 科	月～金 11時30分まで	月、火、木 予約制(再診のみ) 水、金 午後手術
産 婦 人 科	月～金 11時30分まで(予約可)	救急患者・予約検査のみ(電話にて診療の可否を確認) 月～金 骨盤ケア外来(予約制) 水 母乳外来(予約制)
眼 科	月、水、木 8時30分～11時まで(予約制) 火 9時30分～10時まで(予約制)	火(不定期) 角膜・感染症専門外来 13時30分～15時30分(予約制) 第4水曜日 緑内障専門外来 13時30分～15時30分(予約制)
耳鼻咽喉 科	午前診療なし	火、木、金 13時30分～16時30分 第1・3火曜日 補聴器相談外来
放射線 科	月～金 11時30分まで	13時～17時
リハビリテーション科	月～金 11時30分まで	

\* 午後の診療受付は、変更になる場合がありますので事前に各科へご確認ください。